

LINGHEA

ELVETIA

ÎNCEPE CĂLĂTORIA

TOP 10 ATRACȚII

RO



MATTERHORN

O provocare pentru alpinisții din întreaga lume (pag. 98).



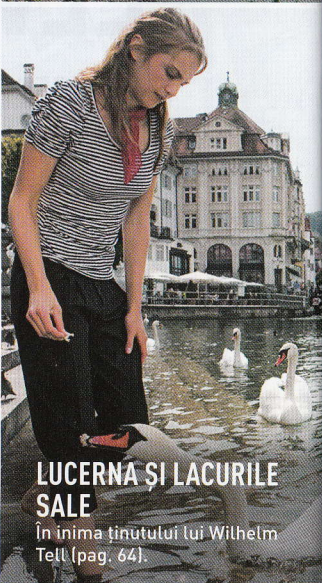
ENGADINE

Zernez este principala poartă de acces spre Parcul Național Elvețian (pag. 81).



CARNAVALUL DIN BASEL

Acest eveniment cultural popular care durează trei zile are loc în timpul Postului Mare (pag. 38).



LUCERNA ȘI LACURILE SALE

În inima ținutului lui Wilhelm Tell (pag. 64).



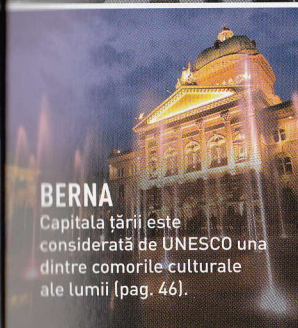
CHÂTEAU DE CHILLON

De o frumusețe austeră, Châteaul de Chillon străjuiește lacul Geneva (pag. 118).



JET D'EAU

Cel mai înalt monument din Geneva ajunge la înălțimea unei clădiri de 40 de etaje (pag. 103).



BERNA

Capitala țării este considerată de UNESCO una dintre comorile culturale ale lumii (pag. 46).



OBERLANDUL BERNEZ

Această regiune spectaculoasă cu munți, lacuri și ghețari îi farmecă pe vizitatori (pag. 56).



ZILLIS

Aici se găsește cel mai vechi tavan pictat din Europa (pag. 79).



TICINO

Văile și lacurile sale au un aer italian (pag. 83).



CUPRINS

■ Introducere	8
■ Scurt istoric	13
■ Unde mergem	23
① <i>Orientare pe hartă</i>	
Zürich și împrejurimile	23
<i>Să descoperim orașul Zürich 25, Muzeele din Zürich 28, Excursii 29, Winterthur 30</i>	
Nord-estul Elveției	32
<i>Schaffhausen 32, St-Gallen 34, Appenzell 35</i>	
Nord-vestul Elveției	37
<i>Basel 37, Solothurn 43, Baden 45</i>	
Berna și împrejurimile	45
<i>Berna 46, Biel 54, Emmental 55</i>	
Oberlandul bernez	56
<i>În jurul lacului Thun 56, Interlaken 59, Spre culmi 59, Lacul Brienz 62</i>	
Lucerna și centrul Elveției	64
<i>Lucerna 64, Lacul Lucerna 69, Trei Munți 71, La est de Lucerna 73</i>	
Grisons	75
<i>Chur 76, Vorderrhein 78, Hinterrhein 79, Engadine 80</i>	
Ticino	84
<i>Bellinzona 84, Locarno și lacul Maggiore 86, Lugano și lacul său 89</i>	
Valais	92
<i>Valais Inferior 93, Sion și împrejurimile 95, Valais Superior 99</i>	

Geneva	101
---------------------	-----

O plimbare prin oraș 103, Orașul Vechi 104, Oraș internațional 106, Parcuri și grădini 106, Muzeele din Geneva 108

Vaud și lacul Geneva	109
-----------------------------------	-----

La Côte 110, Lausanne 112, Riviera Vaud 115, Patru stațiuni în Vaud 119

Fribourg, Neuchâtel și Jura	120
--	-----

Fribourg 120, Împrejurimile orașului Fribourg 122, Neuchâtel 124, În jurul lacului Neuchâtel 125, Jura 126

■ Timp liber	129
---------------------------	-----

■ Masa în oraș	140
-----------------------------	-----

■ Sfaturi de călătorie	156
-------------------------------------	-----

■ Hoteluri recomandate	176
-------------------------------------	-----

■ Index	188
----------------------	-----

Curiozități

<i>Legenda lui Wilhelm Tell</i>	14
<i>Repere istorice</i>	21
<i>Fluier și tobe</i>	38
<i>E = mc²</i>	49
<i>Mocănițe și telecabine</i>	60
<i>Glacier Express</i>	82
<i>Arhitectură modernă</i>	87
<i>Câinii St Bernard</i>	93
<i>Ciocolată și brânză</i>	116
<i>Săniuș</i>	130
<i>Calendarul evenimentelor</i>	139
<i>Rodul viței-de-vie</i>	145

UNDE MERGEM

Nu este nimic mai ușor decât să călătorești pe teritoriul Elveției. Rețeaua de autostrăzi este excelentă, trenurile și autobuzele deservesc chiar și satele cele mai îndepărtate, iar transportul urban este foarte eficient.

Acest capitol conține sugestii pentru excursii în interiorul țării. Ele includ majoritatea obiectivelor turistice importante și ar trebui să vă ajute să planificați itinerarul într-un mod eficient. Țara a fost împărțită în 12 regiuni, care corespund mai mult sau mai puțin celor oferite de biroul de turism elvețian.

Nu este imposibil să explorați mai mult de o regiune pe zi, însă nu vă recomandăm să vizitați Elveția într-un ritm alert. Probabil veți descoperi cele mai frumoase locuri în zonele mai izolate. Și nu uitați că locurile care pe hartă par a fi foarte apropiate s-ar putea nu fi așa și în realitate. Este posibil să vă scape din vedere lanțurile muntoase și serpentinele care se află între destinații.

ZÜRICH ȘI ÎMPREJURIMILE

Zürich (având 3,8 milioane de locuitori împreună cu cei din zonele limitrofe), aflat la extremitatea nordică a lacului cu același nume, este cel mai mare centru urban din Elveția. Orașul a devenit capitală financiară de o importanță majoră încă de la înființarea bursei de aici în 1877, însă în ciuda importanței sale economice, atmosfera acestui oraș a rămas caldă și umană – aducându-i porecla de „marele oraș mic”.

Istoria cunoscută a orașului **Zürich** ❶ datează din epoca neolitică, atunci când au fost construite sate pe piloni de-a lungul malurilor lacului Zürich (*Zürichsee*). În urmă cu două mii de ani, romanii au înființat un birou fiscal la Turicum pentru bunurile cu care se făcea comerț pe râul Limmat. Acest loc,

Malul râului Limmat cu turnul bisericii Sankt Peterskirche





Cumpărături pe Bahnhofstrasse,
eleganta arteră comercială din Zürich

unoscut astăzi sub denumirea de Lindenhof, reprezintă centrul geografic al orașului. A fost nevoie de încă o mie de ani pentru ca Zürich să fie recunoscut ca oraș, iar apoi pentru a deveni faimos ca centru industrial prosper specializat în mătase, lână și țesutul lenjeriei. În 1351, când Zürich s-a alăturat Confederației, nobilii și comercianții de aici au căzut de acord să împartă puterea cu reprezentanții breslelor negustorilor, ale căror clădiri încă se află printre monumentele valoroase ale orașului vechi.

În sec. XVI, Ulrich Zwingli a adus Reforma în Zürich, adăugând și faimă pe plan intelectual importanței comerciale și politice în creștere a orașului. De-a lungul secolelor, orașul s-a remarcat ca centru al ideilor liberale, atrăgând numeroase nume mari precum Goethe, Wagner, Thomas Mann, Einstein, James Joyce, Lenin și Trotsky (ultimii doi au petrecut nenumărate ore împreună la Café Odeon din Zürich). Din Zürich au pornit Lenin și tovarășii lui bolșevici în 1917 în faimosul „tren sigilat” care a traversat Germania și a ajuns în haoticul Sankt Petersburg.

Tot în Zürich, la Cabaretul Voltaire de pe Spiegelgasse, s-a născut mișcarea Dada în timpul Primului Război Mondial. Astăzi orașul are peste 50 de galerii, unde sunt expuse toate

genurile de opere de artă. Universitatea din Zürich, cea mai mare din Elveția, și faimosul Institut Federal Elvețian de Tehnologie, considerat a fi una dintre cele mai bune școli de inginerie din lume, au dat tonul intelectual al orașului.

SĂ DESCOPERIM ORAȘUL ZÜRICH

Orașul Vechi este străbătut de râul Limmat, însă majoritatea străduțelor sale înguste, pietonale, cu magazine mici independente, se află pe malul de est. Cea mai elegantă arteră comercială din Elveția, și una dintre cele mai prestigioase din lume, **Bahnhofstrasse** **A** (1,5 km) face legătura între gară și malul lacului. Aici găsiți cele mai luxoase bijuterii, ceasuri, haute couture, antichități și obiecte de artă. Umbrită de tei, strada este pietonală, ideală pentru uitatul în vitrine. Nu departe de gară, o clădire vă va atrage atenția: este turnul de observare **Urania** (www.urania-sternewarte.ch; Ma-S 21:00-22:30), cu barul aflat la cea mai mare înălțime din oraș. Observatorul are un telescop care mărește de 600 de ori.

Biserica **Fraumünster** **B** (www.fraumuenster.ch/en; ian.-feb. 10:00-17:00; mar.-oct. 10:00-18:00; nov.-dec. 10:00-16:00; intrare liberă) domină malul de vest al râului Limmat și are vedere la Münsterhof. A existat o biserică aici încă de la întemeierea unei mănăstiri în 853. Clădirea actuală datează din sec. XIII și are un cor în stil romanic cu **vitralii** create de Marc Chagall.

Pe Münsterhof, **Zunftaus zur Waag** datează din 1637; cândva sediul breslei țesătorilor și al pălărierilor, astăzi restaurant, la fel ca și multe alte foste clădiri ale breslelor.

Vitraliile lui Chagall

În 1967, la vârsta de 80 de ani, Marc Chagall a început să creeze faimoasele vitralii de la Fraumünster. Trei ani mai târziu, au devenit una dintre cele mai vizitate atracții din Zürich, păstrându-și popularitatea până în ziua de azi.

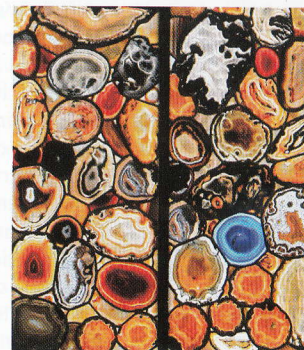
Străduțe fermecătoare cu numeroase buticuri și magazine de antichități vă conduc la **Sankt Peterskirche** (Biserica Sf. Petru; www.st-peter-zh.ch; L-V 8:00–18:00, S 10:00–16:00, D 11:00–17:00; intrare liberă), cea mai veche biserică din Zürich. Clopotnița din sec. XIII găzduiește unul dintre cele mai mari ceasuri din Europa, cu un diametru de aproape 9 m. Naosul în stil baroc este decorat cu coloane de marmură roz-portocalie, stuc fin și candelabre de cristal care datează din sec. XVIII.

Dacă sunteți dispuși să urcați scările abrupte care duc la **Lindenhof**, puteți să vă bucurați de o priveliște frumoasă asupra râului Limmat, cu bărcile sale de agrement cu acoperiș plat și aglomerata Limmatquai. Fântâna din această piață a fost construită în onoarea femeilor din Zürich, care au salvat orașul când a fost asediat de către habsburgi în 1292. Îmbrăcându-se în uniformă militară, au păcălit dușmanii, făcându-i să creadă că orașul era prea bine apărat pentru a fi cucerit.

Wasserkirche, Sankt Peterskirche și Fraumünster



De cealaltă parte a râului, vizavi de Fraumünster, veți vedea catedrala **Grossmünster** (www.grossmuenster.ch; mar.–oct. L–S 10:00–17:00, D 12:30–17:30, nov.–feb. L–S 10:00–16:30, D 12:30–16:30; intrare liberă), construită între 1100 și 1250 pe locul unei biserici din sec. IX. Grossmünster este incontestabilă „biserică-mamă” a Reformei în partea vorbitoare de germană a Elveției; Zwingli a predicat aici din 1519 până la moartea sa în 1531. Ferestrele cu vitralii create de Augusto Giacometti au fost adăugate în sec. XX. Turnurile gemene, construite în sec. XV, și cupolele adăugate în sec. XVIII sunt punctul de reper cel mai important al orașului. Vitraliile create de Giacometti împodobesc și **Wasserkirche**, amplasată în mod straniu peste râul Limmat.



Vitralii de Giacometti în Grossmünster

Pe malul estic al râului, se află clădirile breslelor străvechi, una mai frumoasă decât cealaltă: **Zunfthaus zum Rüden**, locul de adunare a nobilimii; **Zunfthaus zur Zimmerleuten**, clădirea breslei dulgherilor, construită în 1708 și decorată cu ferestre de conac și **Zunfthaus zur Saffran**, sediul breslei marchitanilor, negustorii de mărunțișuri. Vizavi de aceasta din urmă, se află **Rathaus** (Primăria), care datează din 1698. Parlamentul municipal și cantonal din Zürich încă se reunește aici.

După ce vizitați Orașul Vechi, plimbați-vă pe malul lacului. În partea de est, veți găsi un loc surprinzător: **Grădina Chinezească** (mar.–oct. L–D 11:00–19:00), un cadou primit

de Zürich din partea orașului Kunming, cu care este înfrățit. Păsări, flori, pești, pârâuri și poduri, aici totul are un aer oriental. Pe malul lacului, parcul **Zürichhorn** are două atracții minunate. **Casa Heidi Weber** (www.centerlecorbusier.com; iul.–sept. S–D 14:00–17:00), ultima lucrare a lui Le Corbusier, este un amestec de forme și culori. Mai departe, veți găsi *Heureka*, o pasăre extraterestră fantasmagorică, creată de sculptorul Jean Tinguely. Printre elementele recente se află centrul de cumpărături și petrecere a timpului liber Sihlcity, aflat într-o fostă fabrică de hârtie; a fost deschis Schiffbau, un fost șantier naval, acum o hală cu galerii și restaurante, iar la nord de centru, în Viaduct, e un loc de întâlnire urban de 500 m lungime, cu magazine și cafenele așezate sub 36 de arcade.

MUZELE DIN ZÜRICH

Kunsthau ① (Muzeul de Artă; www.kunsthau.ch; Ma, V–D 10:00–18:00, Mi–J 10:00–20:00) cuprinde colecții de pictură europeană din Evul Mediu până în sec. XX, artiștii elvețieni fiind bine reprezentați. Sunt expuse lucrări ale lui Johann Heinrich Füssli, Arnold Böcklin și Ferdinand Hodler, artiști importanți ai sec. XIX, precum și ale sculptorului Alberto Giacometti. Pe lângă capodopere semnate de Monet, Cézanne, Van Gogh și Picasso, muzeul deține cea mai mare colecție din afara Scandinaviei de lucrări ale artistului norvegian Edvard Munch.

O întregă galerie îi este dedicată lui Marc Chagall, în timp ce o alta are lucrări dadaiste create de Hans Arp, Francis Picabia și Max Ernst. Muzeul deține colecții ale mai multor fundații importante, inclusiv ale Fundației Alberto Giacometti, ale colecției Dada (unde se află și fotografiile remarcabile ale lui Man Ray) și ale Fundației Elvețiene de Fotografie.

Schweizerisches Landesmuseum (Muzeul Național Elvețian; www.musee-suisse.ch; Ma–D 10:00–17:00, J –19:00), situat

într-o clădire în stil victorian de lângă Hauptbahnhof, celebrează cultura, arta și istoria Elveției. Găzduiește numeroase sculpturi și picturi medievale, vitralii și fresce luate din biserici și case străvechi și reinstalate aici. La etaj, într-o sală uriașă, sunt expuse arme, armuri, uniforme și alte obiecte militare. Muzeul are și încăperi reconstruite ale unor case elvețiene de acum câteva secole.

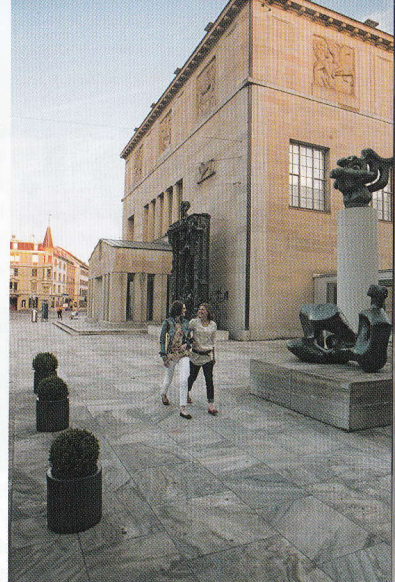
Nu ratați **Muzeul Rietberg** și Park Villa Rieter (www.rietberg.ch; Ma–D 10:00–17:00, Mi –20:00), ascunse într-un parc exotic.

Conține picturi tradiționale chinezești pe papyrus, covoare armeniene, statui indiene, ceramică peruviană, măști africane și multe altele, toate colecționate de Baronul von der Heydt.

Kunsthalle (Muzeul de Artă Contemporană; www.kunsthallezürich.ch; Ma, Mi, V 11:00–18:00, J –20:00, S–D 10:00–17:00) expune lucrări internaționale într-un spațiu de 1 300 m².

EXCURSII

Pentru o vedere panoramică uimitoare asupra orașului Zürich, a lacului și a Alpilor, luați trenul până la **Uetliberg** (871 m) din gara centrală sau de la stația Selnau. Excursia durează 20 min. și trenurile circulă la fiecare jumătate de oră.



Kunsthalle

NORD-ESTUL ELVEȚIEI

Comercială și industrială, însă și cu o natură frumoasă, partea de nord-est a Elveției este una dintre zonele cele mai subapreciate ale țării, adesea trecută cu vederea de turiștii dornici să ajungă în locurile mai renumite din sud. Regiunea se întinde de la lacul Konstanz (*Bodensee*), aflat la granița cu Germania, până la culmile din cantonul Glarus la sud, cuprinzând dealurile verzi și liniștite din Appenzell.

SCHAFFHAUSEN

Centru industrial și nod de comunicații de-a lungul Rinului, **Schaffhausen** este capitala celui mai nordic canton al Elveției. Inima orașului vechi, astăzi zonă pietonală, include unele dintre cele mai frumoase fațade ale trecutului elvețian.

Case din sec. XVI, XVII și XVIII sunt decorate cu statui, basoreliefuri, fresce alegorice somptuoase și ferestre de conac sculptate, tipice acestei regiuni. În 1570, Tobias Stimmer a decorat fațada de la **Haus zum Ritter**, o casă situată pe Vordergasse, cu

fresce inspirate din mitologia și istoria romană. Printre casele de pe **Fronwagplatz**, remarcate și impozanta **Grosses Haus**, care îmbină stilul gotic, baroc și rococo. **Haus zum Goldenen Ochsen**, din Vorstadt, este o casă renașcentistă care iese în evidență prin ornamentele sale sculptate, reprezentând cele cinci simțuri.

La sud, mănăstirea din sec. XII **Allerheiligen** (Toți

Cascada Rinului

Mergând în josul râului de la Schaffhausen, ajungeți la Cascada Rinului (*Rheinfall*), cea mai mare cascadă din Europa. Există microbuze care vă aduc aici din oraș. Cu un volum de până la 1 080 m³ pe secundă, această cascadă este la fel de impresionantă pe cât este de zgomotoasă. Luați o barcă spre promontoriu, în mijlocul râului, de unde puteți simți toată forța curentului.



Cascada Rinului (*Rheinfall*)

Sfinții; www.allerheiligen.ch; Ma-D 11:00-17:00) găzduiește un muzeu bogat în manuscrise iluminate și incunabule.

Munot (www.munot.ch; zilnic mai-sept. 8:00-20:00, oct.-apr. 9:00-17:00; intrare liberă), o fortăreață mare, circulară, domină orașul. O scară în spirală care pornește din temniță permite accesul la acoperiș, de unde aveți priveliște asupra orașului, a Rinului care îl străbate și a podgoriilor din împrejurimi.

Stein am Rhein, situat pe malul drept al râului (la 19 km est de Schaffhausen), este un orașel minunat. În jurul pieței (**Marktplatz**) și pe străduțele din această zonă, găsiți case cu fresce, pe jumătate din lemn, cu fronton în trepte și ferestre de conac. Unele dintre aceste clădiri datează din sec. XVI. Adesea, ornamentele ilustrează numele caselor: Casa Vulturului Alb, Hanul Soarelui, Casa Boului Roșu și așa mai departe.

Kloster Sankt Georgen (Mănăstirea Sf. Gheorghe; www.bundesmuseen.ch; apr.-oct. Ma-D 10:00-17:00), vizavi de primărie, a fost întemeiată de benedictini în sec. XI. Astăzi